

# BROŽURA PRO MĚSTSKÉ ČÁSTI

JAK MŮŽE ÚMČ  
NAPOMOCI LOKÁLNÍ  
INTEGRACI CIZINCŮ



Spolufinancováno  
Evropskou unií



Ministerstvo  
vnitra



**Integrační  
Centrum  
Praha**

Projekt Integrační Centrum Praha XI., reg. č. CZ.12.01.02/00/24\_022/0000076,  
je spolufinancován Evropskou unií a z rozpočtu Ministerstva vnitra České republiky.

# NA ÚVOD...

**Integrační centrum Praha, o.p.s. (ICP) se již přes 14 let věnuje oblasti integrace cizinců**, v rámci které se mimo jiné zaměřuje i na úzkou spolupráci s městskými částmi, kde počty cizinců každým rokem rostou. Městské části jsou velice důležitými aktéry na poli integrace cizinců a mohou svými aktivitami značnou měrou přispět k lepšímu soužití cizinců a majority a k tomu, aby se cizinci lépe orientovali v české společnosti.

**Tato brožura by měla sloužit městským částem, které chtějí realizovat integrační aktivity, případně se v možnostech těchto aktivit pouze zorientovat.** Brožura může být inspirací pro vedení MČ, vedoucí odborů či samotné úředníky. Může být také podnětem již aktivním MČ k nápadům na nové aktivity. Nechybí zde informace o službách ICP, příklady dobré praxe z MČ, které se již tématem integrace intenzivněji zabývají, či informace o tom, s jakými subjekty nebo institucemi může městská část spolupracovat.

Je nám jasné, že každá městská část funguje odlišně. Pokud by vás zajímal podrobnější a aktuálnější popis integračních aktivit, další příklady dobré praxe nebo doporučení vhodných integračních opatření přímo pro vaši MČ, **neváhejte se obrátit na manažera síťování** z ICP e-mailem či telefonicky:  
**sitovani@icpraha.com**  
**+420 777 867 861.**

# JAK MŮŽETE NAPOMOCI INTEGRACI CIZINCŮ

Aktivita úřadů městských částí (ÚMČ) je pro oblast integrace cizinců klíčová a lokální integrace cizinců by bez zájmu samotných ÚMČ nemohla existovat.

## DESET VĚCÍ, KTERÝMI ÚMČ NAPOMŮŽE INTEGRACI CIZINCŮ

### 1) Zřízení pracovníka / kontaktní osoby pro agendu cizinců

- koordinace a realizace integračních aktivit MČ v oblasti integrace cizinců
- spolupráce s dalšími odbory úřadu, předávání kontaktů a dobré praxe
- komunikace s MHMP, ICP, OAMP MV ČR a NNO ve vztahu k dané problematice
- informování o službách, akcích či metodikách relevantních pro příslušné agendy ÚMČ či organizace zřizované MČ
- účast na Regionální poradní platformě a Poradní platformě MČ a MHMP

### 2) Mezioborová spolupráce na ÚMČ

- vzájemná aktivní spolupráce, informovanost a předávání zkušeností relevantních odborů na ÚMČ (sociální odbor, odbor školství, živnostenský odbor, OSPOD, odbor kultury, tiskový odbor apod.)

### 3) Vytvoření pracovní skupiny zabývající se agendou cizinců

- pro aktéry integrace na dané MČ - úředníky, NNO, školy, policii, příspěvkové org.
- vzájemné předávání informací, zkušeností, aktuálních témat, aktivit vhodných pro cizince (i majoritu) apod.
- běžně se schází 2 - 4x ročně

### 4) Překlady informačních materiálů o postupech úřadu

- seznam potřebných dokladů a dokumentů při vyřizování žádostí, důležitá sdělení např. o poplatcích za psa, svozu odpadů apod.

### 5) Zvyšování znalostí a interkulturních kompetencí (úředníků, pedagogů)

- semináře, přednášky, workshopy, školení

## 6) Využívání služeb interkulturních pracovníků a propagace služeb NNO

- interkulturní pracovníky může ÚMČ zaměstnávat pro své potřeby nebo využívat interkulturních pracovníků NNO
- propagace služeb NNO (např. prostřednictvím letáků) jako je sociální a právní poradenství nebo kurzy ČJ

## 7) Realizace integračních aktivit

- integrační aktivity pro cizince i pro majoritu - viz. níže v brožuře
- aktivity se dají hradit z dotačních programů MV ČR, MHMP a dalších zdrojů

## 8) Zpřístupnění webu cizincům

- obecné informace pro cizince vč. odkazů na NNO, vícejazyčné (AJ, UKR, RU, VIET) podstránky s tématy, která cizinci nejčastěji řeší
- přidání "vlaječek" od Google Translate na web MČ (bezplatná služba)
- slovo starosty / starostky ve více jazykových mutacích

## 9) Informování v radničních novinách / na sociálních sítích MČ

- informování o aktivitách a projektech ÚMČ v oblasti integrace cizinců
- informování o službách NNO, magistrátním webu [www.metropolevsech.eu](http://www.metropolevsech.eu), apod.
- články a důležitá sdělení (např. o poplatcích za psa, svozu odpadů atd.) ve více jazykových mutacích
- rozhovory s aktivními cizinci a další informování majority o cizincích žijících na MČ

## 10) Spolupráce s neziskovými organizacemi

- realizace integračních aktivit, interkulturní práce

### TIP:

Využívání služeb interkulturních pracovníků, zpřístupnění webu cizincům, informování v radničních novinách, vytvoření pracovní skupiny či spolupráce s neziskovými organizacemi jsou aktivity, které může MČ realizovat za minimální finanční náklady. Rádi vám poradíme, jak na to.



# PŘÍKLADY INTEGRAČNÍCH AKTIVIT ÚMČ



**Některé MČ se integraci cizinců věnují již řadu let** a mají dobře propracovaný systém rozmanitých integračních aktivit. Zdroje na tato integrační opatření MČ získávají například prostřednictvím tzv. projektů obcí na podporu integrace cizinců na lokální úrovni (MV ČR) a také z dotačních programů MHMP. Dále pak vyčleňují městské části pro tuto agendu finance ze svého rozpočtu.

Při vytváření **plánu integračních aktivit** je žádoucí spolupráce více odborů úřadu, aby se pokryly různé potřeby cizinců či majority. Integrační aktivity MČ pak nejsou jednostranně zaměřené, jsou více rozmanité a mají tak i větší šanci pro získání dotací.

Níže uvádíme některé možné oblasti integračních aktivit i s **konkrétními příklady**.

## 1 Monitoring situace cílové skupiny a předávání zkušeností

Každá MČ má svá specifika, a to i v oblasti integrace cizinců. Pokud je cílová skupina cizinců dobře zmapovaná a aktéři integrace na MČ (odbory úřadu, školy, neziskové organizace, samotní cizinci atd. ) mají prostor pro předávání zkušeností, proces integrace je mnohem snadnější a lépe uchopitelný.

- Analýza zaměřující se na oblast cizinců (*počty, rozmístění a národnost cizinců, děti ve školách, rizikové lokality, soužití mezi majoritou a cizinci apod.*)
- Pracovní skupiny a setkání (*pořádání pracovních skupin či setkání, na kterých se probírá a monitoruje problematika ohledně integrace cizinců*)

### PŘÍKLAD DOBRÉ PRAXE Z MĚSTSKÝCH ČÁSTÍ:

- MČ Praha 4 realizuje **“Pedagogickou pracovní skupinu k integraci cizinců”**, která je určená pro pedagogické pracovníky místních škol, kteří pracují s **děťmi s odlišným mateřským jazykem**. Představují se zde aktivity, které MČ nabízí pedagogům v rámci projektu obcí MV ČR **“Žijeme na čtyřce společně”** a vzniká zde prostor pro získávání dobré praxe a předávání zkušeností.
- MČ Praha 1, 3, 13 a 14 mají **pracovní skupinu speciálně zaměřenou na téma integrace cizinců na MČ**.

## 2 Kurzy českého jazyka

Znalost úředního jazyka je pro úspěšné začlenění cizinců do české společnosti zásadní. Pro děti je navíc nezbytná pro studium na ZŠ a SŠ. Znalost jazyka je zároveň podmínkou pro získání trvalého pobytu, potažmo českého občanství.

- Kurzy českého jazyka pro děti i dospělé
- Doučování českého jazyka
- Prázdninové intenzivní kurzy ČJ pro děti
- Konverzační klub



### PŘÍKLAD DOBRÉ PRAXE Z MĚSTSKÝCH ČÁSTÍ:

- MČ Praha 3, 4, 5, 7, 9, 10, 11, 12, 13, 14 a další zajišťovaly / zajišťují na svém území **kurzy českého jazyka pro děti či dospělé cizince**. Po kurzech je na území Prahy velká poptávka dalece převyšující nabídku a kurzy jsou kapacitně zaplněny velice rychle. Kurzy se mohou pojmout mnoha způsoby - prezenčně nebo online, semestrální nebo intenzivní výukou, pro začátečníky nebo pokročilé, zaměřené na uplatnění na trhu práce aj. Mnoho kurzů je doplněno také o přiblížení českých reálií, zvyklostí a pravidel. Městské části při pořádání kurzů často spolupracují se ZŠ a MŠ, NNO nebo s knihovnami.
- MČ Praha 4 má zkušenosti s pořádáním **kurzů praktického českého jazyka** pro matky a mladé ženy. V lekcích se probírají praktická témata jako například: prohlídka u gynekologa, návštěva praktického lékaře, účast na třídní schůzce či další praktické tipy a rady.

## 3 Zlepšení orientace v českém prostředí

“Jiný kraj, jiný mrav” - život v České republice má své zákony, nepsaná pravidla a specifika, kterým jiné národnosti nemusejí rozumět. Podpora sociokulturní vzdělanosti a lepší orientace v otázkách práv a povinností cizinců značně napomáhá integraci do českého prostředí.

- Kurzy sociokulturní orientace (probíhají na různá témata, která pomáhají cizincům k orientaci v českém prostředí – zápis dětí do školy, porod v ČR, založení živnostenského oprávnění, podání daňového přiznání apod.)
- Kurzy českých reálií

### PŘÍKLAD DOBRÉ PRAXE Z MĚSTSKÝCH ČÁSTÍ:

- MČ Praha 3 zvyšovala předpoklady **mladých lidí z Ukrajiny ve věku 15 – 19 let** pro studium na střední či vysoké škole v ČR. Toho se snažili dosáhnout **intenzivní jazykovou přípravou a výukou znalostí českých reálií**.

- MČ Praha 14 má zkušenosti s organizací **kurzů sociokulturní orientace**, které jsou organizovány formou odborných přednášek. Na těch mohou cizinci získat nejdůležitější informace související s pobytem na území ČR, se vzděláním dětí a dospělých, se sociálními službami a kulturně-historickými tématy. Pro zajištění odbourání komunikační bariéry a umožnění přístupu k informacím cizincům, kteří plynně neovládají český jazyk, jsou kurzy v případě zájmu ze strany účastníků **tlumočeny do jejich mateřského jazyka**.

## 4 Přiblížení ÚMČ cizincům žijícím na jejím území

Cizinci by měli rozumět službám úřadu pro občany, měli by mít přístup k informacím a také přehled o společensko-kulturním dění na MČ, která je jejich bydlištěm. V tom jim však často brání neznalost českého jazyka i institucionálního prostředí.

- Interkulturní / komunitní pracovník (*může tlumočit, překládat a pomáhat s organizací komunitních akcí*)

### PŘÍKLAD DOBRÉ PRAXE Z MĚSTSKÝCH ČÁSTÍ:

- MČ Praha 3, 4, 7, 9, 11, 13 a 14 měly / mají své **vlastní interkulturní / terénní pracovníky pro cizince** (např. pro vietnamskou či ukrajinskou komunitu). Interkulturní pracovníci se často věnují tlumočení a doprovodům, komunitní práci v terénu, komunikaci na sociálních sítích či překladům textů. Cílem je mj. monitoring potřeb cizinců a propojení komunit cizinců s veřejnou správou a dalšími lokálními aktéry, službami a aktivitami.
- MČ Praha 3, 10, 11, Kolovraty a další v souvislosti s válkou na Ukrajině zřídily pracovní pozici **“koordinátor pomoci ukrajinským uprchlíkům”**. Koordinátoři pomáhají klientům s tlumočením, poskytováním informací či jednáním s veřejnými institucemi.
- Magistrát hl. m. Prahy zřídil ve spolupráci s ICP ve svých prostorách **Kontaktní místo pro cizince**, v rámci kterého interkulturní pracovníci pomáhají cizincům s orientací na úřadě, asistují jednotlivým odborům s tlumočením a překlady a doprovázejí cizince i na další městské části.



## 5 Propojení cizinců a majority

Utváření vzájemných vztahů mezi majoritou a cizinci patří při integraci cizinců k prioritám. Cílovou skupinou integrace je i majoritní společnost, neboť integrace je proces oboustranný. V zájmu zajištění harmonického soužití a prevence vzniku napětí mezi cizinci a majoritou je potřeba podporovat aktivity, které je propojí. Může se jednat o akce pro děti, dospělé či seniory - a to z řad cizinců i Čechů, ideálně na principu **mainstreamingu**. Propagační materiály na tyto akce by měly být ve více jazykových mutacích. Na organizaci integračních akcí je možné spolupracovat s dalšími (nejen) lokálními subjekty.

- Kulturní a komunitní akce
- Přednášky
- Workshopy
- Procházky
- Výstavy
- Příměstské tábory



### PŘÍKLAD DOBRÉ PRAXE Z MĚSTSKÝCH ČÁSTÍ:

- Několik městských částí pořádá **multikulturní festivaly**, které se snaží propojit cizince s majoritou a podpořit sousedské setkávání. Jedná se například o festival "Poznejme se, sousedé" na MČP3, "Přeci jen jsme sousedé" na MČP4, "Vidím, slyším, chutnám svět" na MČP8, "Barevná devítka" na MČP9, "Svět v Hostivaři" na MČP15 nebo "Jablkobraní" na MČ Libuš.
- MČ Praha 12 pořádá "**Festival ZE MĚ MY**", který podporuje **začleňování žáků cizinců prostřednictvím aktivit** týkajících se země, ze které žáci pocházejí. Základní filozofií a integračním prvkem je vytváření podnětného multikulturního prostředí kolektivů tříd a celé školy. Metody projektové výuky umožňují všem žákům (a zejména cizincům) odstraňovat jazykovou bariéru a posilovat komunikační, sociální, pracovní a další kompetence.
- MČ Praha 4 organizuje akci zaměřenou na **propojení českých Vánoc a oslavu vietnamského nového lunárního roku**. Na akci se vzájemně představují zvyklosti a tradice české i vietnamské komunity.
- Některé MČ, např. Praha 3, 4, 12, 13 nebo 14 pořádají / pořádaly **integrační příměstské tábory pro děti**. Tábory fungují s důrazem na zvýšení kvality znalosti českého jazyka a nenásilnou a pohodovou **integraci dětí cizinců do české majority**. Program je zaměřen na kreativní činnost, pohybové aktivity a všeobecné vzdělávací programy hravou formou.

## 6 Zvyšování odborných a interkulturních kompetencí osob, které pracují s cizinci

Přímá práce s cizinci je mnohdy náročná kvůli jazykovým a sociokulturním rozdílům. Zvyšování znalostí je nápomocné např. úředníkům, ředitelům škol či pedagogům.

- Odborné a interkulturní semináře, přednášky, workshopy pro úředníky

### PŘÍKLAD DOBRÉ PRAXE Z MĚSTSKÝCH ČÁSTÍ:

- *Městské části často využívají odborného školení úředníků v oblasti integrace cizinců. Mnoho NNO nabízí v této oblasti vzdělávání formou tematických bloků, které jsou zaměřeny např. na obecné informace o cizincích v ČR, interkulturní rozdíly a specifika komunit nebo kazuistiky - konkrétní životní situace cizinců a jejich řešení.*

## 7 Informování cizinců

Cizinci mnohdy nemají dobrou znalost českého jazyka a je velice přínosné, pokud městská část přináší informace směrem k cizincům i v jiných jazykových mutacích.

- Informace pro cizince na webových stránkách MČ nebo v radničních novinách
- Překlady informačních materiálů úřadu, překlady formulářů apod.
- Překlady plakátů na akce MČ
- Správa sociálních sítí pro jednotlivé komunity

### PŘÍKLAD DOBRÉ PRAXE Z MĚSTSKÝCH ČÁSTÍ:

- *MČ Praha 3, 7, 11, 12, 13 a další mají **na svém webu základní informace o úřadu a aktivitách**, které úřad nabízí cizincům. Tyto informace jsou přeloženy do více jazykových mutací, např. do angličtiny, ukrajinštiny, ruštiny či vietnamštiny. Díky tomu zpřístupňují informace o činnosti úřadu pro občany, kteří dobře neovládají český jazyk.*
- *Na MČ Praha 7 a 11 funguje **rubrika pro cizince v radničních novinách MČ**, která se zaměřuje na podporu informovanosti cizinců MČ v anglickém a ukrajinském jazyce. Zveřejňují se zde důležité informace z úřadu nebo pozvánky na různé akce.*
- *MČ Praha 12 a 13 financují z dotačních programů také administraci a **překlady internetové stránky městské části, resp. podstránky pro cizince.***



- MČ Praha 7, 11 a 14 provozují **profily na sociálních sítích ve vietnamštině či ukrajinštině**, jelikož sociální sítě jsou nejrychlejším způsobem šíření informací mezi obyvatele. Komunikaci skrze sociální sítě zajišťují interkulturní pracovníci. Informují dané komunity o společenských aktivitách, provozu vzdělávacích institucí (školy a školky), jazykových kurzech a jazykových zkouškách pro trvalý pobyt, nabytí českého občanství apod.

## JAK AKTIVITY FINANCOVAT?



### Dotační program HMP pro oblast integrace cizinců

- každý rok vyhlašovaný program otevřený i pro MČ (*lhůta pro podávání žádostí většinou začátkem října – vyhlášení výsledků v březnu dalšího roku*)
- informace k dotačnímu programu najdete [na tomto odkazu](#)

### Dotační titul MV ČR Projekty obcí na podporu integrace cizinců na lokální úrovni

- určené pro obce, města a městské části
- cílem je poskytnout impuls i podporu k vytvoření vlastní integrační strategie
- všechny potřebné informace naleznete [na tomto odkazu](#)
- projekty obcí v hl. m. Praha realizovaly v roce 2025 např. MČ Praha 3, 4, 5, 6, 7, 9, 10, 11, 12, 13, 14 a Praha Libuš

### Vlastní zdroje úřadů městských částí

- U výše uvedených dotačních programů je třeba kofinancování ze strany ÚMČ
- ÚMČ samozřejmě může své integrační aktivity financovat i ze svého rozpočtu



# PRACOVNÍ SKUPINA NA MČ



Každému úřadu městské části doporučujeme **zavedení pravidelné pracovní skupiny (PS)** k tématu **integrace cizinců na lokální úrovni**. Jedná se o efektivní a bezplatný způsob, jak se může ÚMČ systematicky zabývat cílovou skupinou cizinců.

## Jaké jsou cíle pracovní skupiny?

- **Monitoring** cílové skupiny (CS) cizinců na MČ
- **Zasítování** odborů/aktérů, kteří s cizinci na MČ přicházejí do kontaktu (v rámci úřadu i mimo něj)  
Zlepšení **informovanosti** napříč aktéry, předávání aktualit nebo sdílení příkladů dobré praxe - např. nastavení komunikační strategie pro CS, zlepšení celkové informovanosti o CS napříč úřadem MČ  
Řešení témat spojených s CS, **hledání řešení**
- **Navrhování aktivit** k podpoře integrace cizinců na MČ a aktivit napomáhajících k soužití cizinců a majority
- Předávání informací o cílové skupině směrem **k vedení MČ**

## Tipy pro fungování PS:

- Pracovní skupinu je vhodné zavést **pouze pro cílovou skupinu cizinců**. Na některých městských částech spadají cizinci do pracovní skupiny společně se sociokulturně vyloučenými občany (lidé bez domova, drogově závislí), což často není zcela efektivní.
- Důležité je **personální složení** PS - může se jednat o komornější pracovní skupinu složenou převážně z úředníků a zástupců NNO, lze ale také přizvat zástupce škol, DDM, knihovny, komunitních center, Policie ČR apod. (viz. str. 11 této brožury).
- V pracovní skupině by měl být někdo, kdo má **vedení pracovní skupiny** na starosti - např. osoba odpovědná za integraci cizinců na MČ. Ideální je úzká spolupráce s radním zodpovědným za tuto oblast či jeho aktivní účast.
- Doporučujeme **na začátku provést monitoring** toho, co vše víte o cizincích žijících na vaší MČ - jejich počet (vč. dětí s OMJ ve školách), využívání služeb úřadu, jak se zapojují do komunitního života, jaké služby jim můžete nabídnout, jaké jsou jejich potřeby apod.
- Velmi dobrým nástrojem je **SWOT analýza**, která pomůže identifikovat silné stránky, slabé stránky, příležitosti a hrozby spojené s agendou cizinců na dané MČ.
- Na fungování PS je možné získat **finanční podporu** (např. na koordinátora PS) z dotačních programů MV ČR nebo MHMP.
- V ICP existuje pozice **manažera síťování**, která navštěvuje pracovní skupiny MČ zaměřené na cílovou skupinu cizinců. Má tedy dobrý přehled o fungování těchto skupin a je možné se s ní propojit ohledně pomoci s rozběhnutím nové pracovní skupiny nebo poskytnutím metodické podpory.

# S KÝM JAKO MČ SPOLUPRACOVAT



## Ministerstvo vnitra a Magistrát hl. m. Prahy

Na MV ČR i MHMP funguje odbor / oddělení zaměřené na agendu integrace cizinců. Tyto instituce mohou pomoci financovat aktivity na podporu integrace cizinců skrze své dotační programy. Zároveň také poskytují prostor pro síťování i předávání zkušeností a jsou nápomocné v celkovém nastavování i realizaci agendy. Na MHMP také nově existují pozice specialistů integrace cizinců v rámci dalších odborů (sociální, zdravotnictví, školství).

## Meziodborová spolupráce napříč úřadem

Agenda integrace cizinců se na úřadech městských částí nějakým způsobem dotýká téměř všech odborů, především pak odboru sociálního, školského, živnostenského, ale třeba i odboru kultury či odboru komunikace / PR. Je proto vhodné, aby se k agendě přistupovalo komplexně v rámci celého úřadu. Ideální pro tento účel je vytvoření pracovní skupiny zaměřené na cizince.

## Spolupráce s jinými MČ

Spolupráce a komunikace mezi MČ je velice nápomocná při předávání zkušeností, příkladů dobré praxe a inspirace. Především správní obvody by měly v agendě integrace cizinců komunikovat s dalšími MČ.

## ICP a další neziskové organizace

V ČR, potažmo v Praze, existuje velké množství neziskových organizací zaměřených na téma integrace cizinců. Tyto organizace mají dlouholeté zkušenosti a jsou cennými partnery MČ nejen při realizaci aktivit nebo poskytování svých služeb.

## Základní a mateřské školy

Počty dětí a žáků s OMJ na MŠ a ZŠ stále více stoupají. Proto je třeba, aby se odbory MČ tomuto tématu intenzivně věnovaly a spolupracovaly navzájem. Dalšími vhodnými partnery v této oblasti jsou nezisková organizace META nebo Národní pedagogický institut ČR.

## Kulturní a komunitní centra (zřizované MČ)

Městské části mohou pořádat velké množství aktivit pro cizince i majoritu ve spolupráci s kulturními a komunitními centry.

## Domy dětí a mládeže, knihovny

Také domy dětí a mládeže či knihovny mohou být partnery při realizaci aktivit na podporu integrace cizinců, především pak pro aktivity zaměřené na děti (např. doučování či výuka ČJ). Tyto aktivity mohou samy realizovat, nebo alespoň poskytovat prostory pro realizaci.

# DŮLEŽITÉ ODKAZY A DOKUMENTY

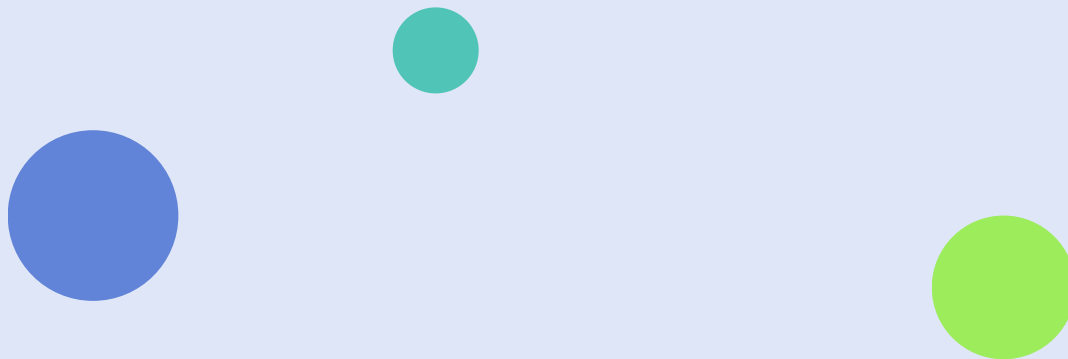


## Důležité odkazy

- Web ICP - [www.icpraha.com](http://www.icpraha.com)
- Web MHMP pro cizince i odborníky - [www.metropolevsech.eu](http://www.metropolevsech.eu)  
a facebooková stránka - <https://www.facebook.com/metropolevsech>
- Web MV ČR pro cizince i odborníky - [www.cizinci.cz](http://www.cizinci.cz)
- Web NPI ČR - <https://cizinci.npi.cz/>
- Web META o.p.s - <https://www.inkluzivniskola.cz/>
- Seznam NNO včetně zaměření organizace a kontaktů
- Seznam interkulturních pracovníků
- Seznam organizací migrantů a částečně organizací národnostních menšin
- Odkaz na informativní počty Čechů a cizinců v obcích (zdroj MV ČR)

## Důležité dokumenty

- Manuál lokální integrace migrantů v ČR (Sdružení pro Integraci a migraci)
- Mainstreaming integrace cizinců na úrovni MČ (Člověk v tísni)
- Jak komunikovat s veřejností o migraci a integraci (Člověk v tísni)
- Integrace migrantů jako strategická výzva pro obce (Multikulturní centrum Praha)
- Koncepce hlavního města Prahy pro oblast integrace cizinců
- Další podpůrné dokumenty k oblasti integrace cizinců najdete na webu MHMP



# INTEGRAČNÍ CENTRUM PRAHA



- **Integrační centrum Praha, o.p.s. (ICP)** bylo v roce 2012 založeno hlavním městem Praha jako **koordinátor, realizátor a iniciátor integračních aktivit v Praze**.
- Naše služby jsou financovány Evropskou unií, rozpočtem Ministerstva vnitra a hlavního města Prahy. Z toho důvodu jsou poskytovány **bezplatně**.
- Nabízíme pomoc cizincům, kteří na území ČR pobývají legálně a dlouhodobě.
- V případě dalších skupin cizinců jsme schopni zprostředkovat kontakt na jiné neziskové organizace.
- V ICP mluvíme **česky, anglicky, ukrajinsky, rusky, vietnamsky, čínsky a arabsky**.

## Pobočky ICP

- **ICP Praha 1 - Hlavní kancelář:** Žitná 51, Praha 1 (metro I.P. Pavlova)
- **ICP Praha Lužiny:** Zázvorkova 2007/6, Praha 13 (metro Lužiny)
- **ICP Praha Černý Most:** Kučerova 727/3, Praha 14 (metro Černý Most)

## Co nabízíme odborné veřejnosti:

- Spolupráci a podporu v oblasti integrace cizinců
- Tlumočení a doprovody (na objednání)
- Metodické / informační materiály pro cizince i instituce
- Propojování s aktéry na poli integrace cizinců v Praze
- Odborná setkání
- Podporu v terénu (monitorovací a informační terénní práci)
- Více informací na [webu](#)

### Kontakt pro odbornou veřejnost:

*manažer sítování*

sitovani@icpraha.com | +420 777 867 861

## Co nabízíme cizincům:

- Odborné právní, sociální a kariérové poradenství
- Tlumočení a doprovody do veřejných institucí (úřady, nemocnice, školy apod.)
- Kurzy českého jazyka
- Vzdělávací semináře
- Adaptačně integrační kurzy
- Dobrovolnické příležitosti
- Více informací na [webu](#)

### Kontakt pro cizince:

info@icpraha.com | +420 252 543 846

# DOPROVODY A TLUMOČENÍ NA ÚŘADECH

Pro cizince, kteří dobře neovládají český jazyk, je složité se v Praze zorientovat a najít potřebné informace. V tom jim pomáhají **interkulturní pracovníci**, kteří poskytují asistenci (včetně tlumočení) při jednání mezi cizinci a veřejnými institucemi. Kromě znalosti jazyka disponují znalostí specifik jednotlivých komunit cizinců žijících v Praze a umějí tak překonávat kulturní i jazykovou bariéru mezi nimi a zaměstnanci veřejných institucí, např. úřadů. Při tlumočení dokáží vystoupit z tlumočnické role a vysvětlit kulturní rozdíly, mohou pomoci cizincům vyplnit různé formuláře nebo zdůraznit důležitost dodržování lhůt.

Je velice žádoucí, pokud je úředník proaktivní a **informuje cizince** o možnostech **využití služeb interkulturního pracovníka - tlumočnicka** a předá mu leták ICP (případně jiné NNO zabývající se integrací cizinců). Může také kontaktovat interkulturního pracovníka sám a probrat s ním danou situaci i potřebu tlumočení. Při komunikaci s cizinci mohou pomoci také **dvojazyčné komunikační karty**.

## Kde všude tlumočíme:

- Úřady městských částí - živnostenský odb., sociální odb., matrika, OSPOD apod.
- Magistrát hl. m. Prahy - odbor dopravněsprávních činností apod.
- ZŠ, MŠ - třídní schůzky, zápisy, schůzky s rodiči
- Zdravotní oblast - návštěvy lékařů, nemocnic
- Úřady práce
- OAMP

## Kontakt pro objednání tlumočnicků

vedoucí interkulturní práce  
+420 725 362 573



# PRÁVNÍ, SOCIÁLNÍ A KARIÉROVÉ PORADENSTVÍ

**Odborníci na poradenství** pomáhají při řešení různých záležitostí, se kterými si cizinci neví rady nebo si jen potřebují ověřit, že postupují správně. Naše poradenství vychází z dlouholetých zkušeností. Hlavním cílem je **klient - cizinec, který se orientuje ve své životní situaci a zná možnosti jejího řešení**. Dalším z cílů je posílit samostatnost a kompetence cizinců, předcházet sociálnímu vyloučení prostřednictvím pomoci, podpory a poskytnutí potřebných informací.

## Příklady oblastí, které řešíme na poradenství:

- Poradenství ohledně pobytu v ČR
- Pracovněprávní poradenství a poradenství týkající se postavení na trhu práce
- Asistence při hledání školy / lékaře / bydlení
- Informace o sociálním systému (pojištění, důchod, mateřská, soc. dávky apod.)
- Asistence při hledání práce, psaní životopisu i motivačního dopisu
- Poradenství ohledně manželství, narození, úmrtí a komunikace s matrikami
- Poradenství ohledně získání státního občanství
- Konzultace ohledně uznání zahraničního vzdělání
- Pomoc se založením živnostenského oprávnění
- Konzultace ohledně zdravotního pojištění a orientace v systému zdravotnictví
- Asistence v oblasti vzdělávání (např. hledání vhodných kurzů češtiny pro dospělé a děti)

## Kontakt pro objednání na poradenství

info@icpraha.com | +420 252 543 846



## TERÉNNÍ PRÁCE NA LOKÁLNÍ ÚROVNI

V ICP máme také více než 12letou **zkušenost s terénní prací**, která umožňuje vyhledávat cizince a komunikovat s nimi přímo v jejich přirozeném prostředí (např. obchody, tržnice, ubytovny apod.). Cizince pomocí terénní práce **aktivně oslovujeme**, informujeme je o našich či jiných návazných službách a možnostech řešení různých situací.

Dalším přínosem terénní práce je **monitoring situace cizinců v Praze** a shromažďování informací o různých jevech, které jsou v daných komunitách aktuální. Pro monitoring má ICP **unikátní geosoftwar**e, díky kterému má přehled o tom, jaká místa v Praze terénní pracovníci navštívili a jak častý kontakt v dané lokalitě byl.

ICP nabízí **spolupráci v terénní práci** dalším subjektům - městským částem, MHMP, policii či jiným NNO. Pokud byste měli zájem o monitoring situace na vaší MČ, předání určité informace směrem k cizincům či realizaci společné terénní práce, můžete se obrátit na manažera síťování na e-mailu **sitovani@icpraha.com**.

### PŘÍKLADY DOBRÉ PRAXE:

ICP realizovalo společnou terénní práci s MČ Praha 11, která si kladla za cíl informovat cizince o aktivitách MČ zaměřených na cizince, o službách ICP, nabídnout možnost asistence na místě nebo poradenství v ICP. Terénní práce se zúčastnila i pracovnice sociálního odboru, která koordinuje na MČ Praha 11 agendu integrace cizinců. Díky tomu se dozvěděla o fungování interkulturní komunikace s cizinci v jejich přirozeném prostředí a bylo pro ni přínosné vidět, jak cizinci pracují a co na lokální úrovni řeší.

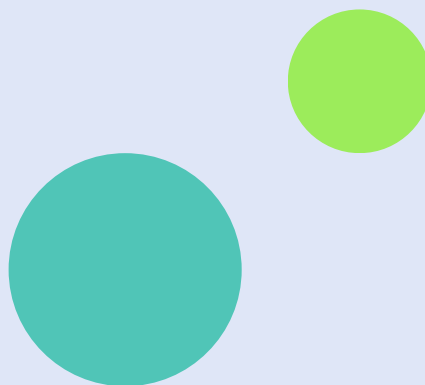
MHMP chtěl na začátku roku 2021 informovat kromě českých podnikatelů i cizince, kteří mají v centru Prahy obchody / provozovny, o vyhlášce, která zakazuje určité způsoby reklamy, aby tak zabránila vizuálnímu smogu v Praze. Ve spolupráci s ICP byly přeloženy informační letáky, které pak terénní pracovníci roznášeli po místech, kde podnikají cizinci. Cizinci tak byli informováni o vyhlášce a samotném Manuálu pro kultivovanou Prahu, o pokutách a možnostech čerpání dotací na změnu vzhledu provozovny a byly jim zodpovězeny případné dotazy.

## SPOLUPRÁCE, PODPORA A SÍŤOVÁNÍ S MČ

ICP již od počátku své činnosti **úzce spolupracuje s MČ** a snaží se je informovat o možnostech realizace aktivit na podporu integrace cizinců.

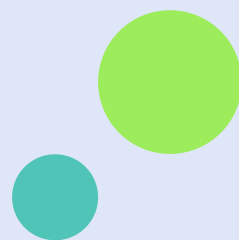
V červenci 2019 vznikla v ICP **pozice “manažer síťování”**. Ta zajišťuje síťování a předávání příkladů dobré praxe a know-how mezi aktéry integrace, monitoring situace a poskytování metodické podpory. Na městských částech se snaží o **navazování dlouhodobé spolupráce** - komunikuje s koordinátory integrace, s vedoucími odborů či vedením radnice, ale i se zástupci organizací zřizovaných MČ (např. kulturní a komunitní centra). Dále navštěvuje jako zástupce ICP komunitní plánování na MČ a relevantní pracovní skupiny. Zároveň se snaží o navázání spolupráce a informování o tématu integrace na těch MČ, kde agenda integrace cizinců zatím není zavedena.

Manažer síťování ICP se intenzivně věnuje integraci cizinců ve veřejných institucích v Praze a má kontakty na odborníky z řad zástupců ÚMČ, MHMP, MV ČR, školských zařízení, NNO apod. Pokud byste potřebovali propojit s dalšími aktéry v oblasti integrace cizinců (např. pro získání příkladů dobré praxe či konzultaci různých témat), neváhejte manažera síťování kontaktovat na emailu **sitovani@icpraha.com**.



# PLATFORMY

## — MÍSTO NEJEN PRO SÍŤOVÁNÍ A PŘEDÁVÁNÍ ZKUŠENOSTÍ



### Regionální poradní platforma

ICP vytváří jedinečný prostor pro setkávání aktérů na poli integrace cizinců v hl. m. Praze – Regionální poradní platformu (RPP). Ta sdružuje členy z řad MHMP, jednotlivých městských částí, NNO, migrantských spolků, státních institucí, školských a vzdělávacích zařízení a mezinárodních organizací. RPP je místem pro vzájemné sdílení zkušeností, diskusi nad relevantními tématy a prezentaci zajímavých projektů a novinek z oblasti integrace cizinců. Členové RPP se pravidelně podílejí na tvorbě Konceptce hl. m. Prahy pro oblast integrace cizinců a na přípravě navazujících Akčních plánů.

### Poradní platforma MČ a MHMP

Dalším místem pro síťování odborné veřejnosti v hl. m. Praze je Poradní platforma MČ a MHMP, která slouží pro setkávání zástupců MČ, zástupců oddělení národnostních menšin a cizinců na MHMP a zástupců ICP. Právě odd. národnostních menšin a cizinců z MHMP tuto platformu organizuje. Členové platformy jsou pravidelně informováni o významných tématech, opatřeních, aktivitách a akcích týkajících se oblasti integrace cizinců.

### Poradní platforma odborů školství MČ

Pro odborníky z oblasti školství doporučujeme pro zasíťování navštěvovat Poradní platformu odborů školství MČ. Tato platforma se speciálně zaměřuje na oblast vzdělávání a začleňování dětí a žáků s odlišným mateřským jazykem, resp. dětí a žáků cizinců. Platforma představuje důležitý zdroj informací o potřebách MČ v dané oblasti a zajišťuje podněty pro možnost formulování cílů k danému tématu. Jedná se např. o novinky v legislativních změnách, podpůrných službách či způsobech financování. Platforma funguje pod koordinací odboru školství, mládeže a sportu MHMP v součinnosti s odd. národnostních menšin a cizinců.



# METODICKÉ A INFORMAČNÍ MATERIÁLY

ICP poskytuje metodickou podporu také skrze tvorbu a distribuci metodických a informačních materiálů. Jedná se o **letáky a další pomocné brožury**, které mají za cíl usnadnit odborné veřejnosti práci, předat jim informace, know-how či příklady z praxe.

Kromě vlastních metodických materiálů máme přehled i o metodických materiálech, které vytvořily jiné neziskové organizace, MHMP apod.

## Distribuce letáků ICP a MHMP

Dle potřeby a zájmu můžeme dodat či zaslat na MČ následující materiály:

- leták ICP pro klienty v jazycích angličtina, ukrajinština, ruština, čeština
- leták ICP pro klienty v jazycích angličtina, vietnamština, čínština, arabština, čeština
- leták ICP pro odbornou veřejnost s tipy pro komunikaci s cizinci
- Letáky k informačnímu portálu newinprague.cz
- Dvojjazyčné komunikační karty usnadňující komunikaci mezi cizinci a zaměstnanci institucí - dostupné v 7 jazykových kombinacích
- letáky a propagační materiály k webu www.metropolevsech.eu
- vizitku s odkazem na seznam interkulturních pracovníků z webu MHMP



DĚKUJEME  
ZA VAŠI  
PRÁCI.

